

Instrucciones para la descarga y actualización del Software Para el Lector de Billetes QConnect **KF18638**

NO DISPONEMOS DE ACTUALIZACION PARA LAS SIGUIENTES

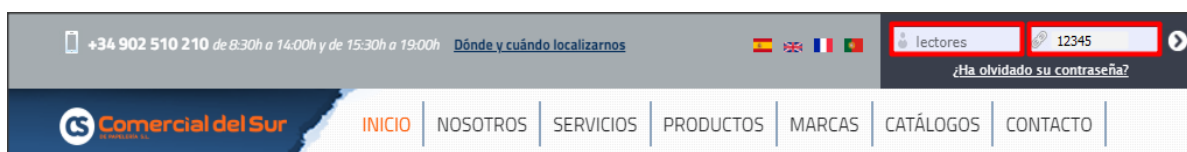
VERSIONES:

KF14926/ KF14929/KF14930

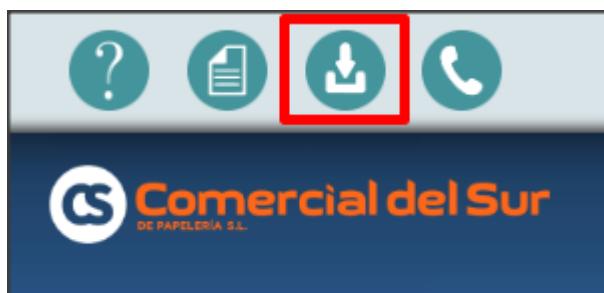
Ingresa en nuestra página <https://www.liderpapel.com/>

Usuario: **lectores**

Contraseña: **12345**

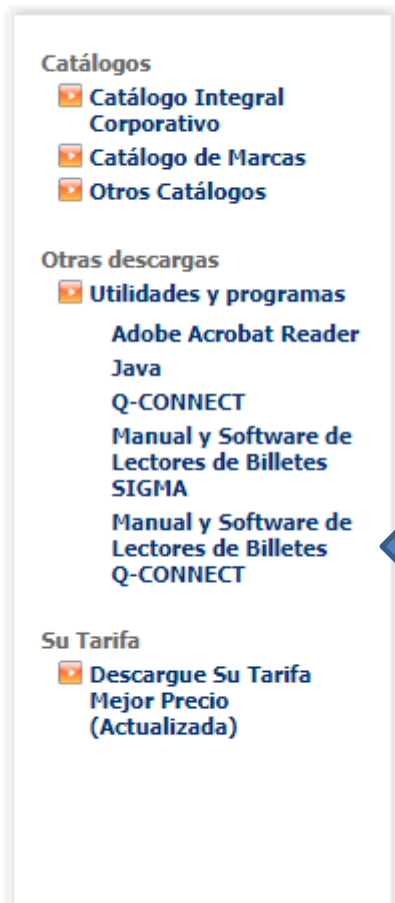


Descargas



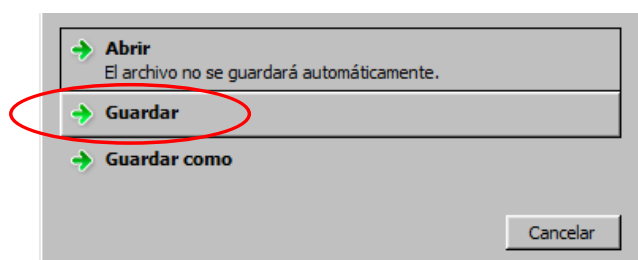
→ Otras descargas → Utilidades y programas

DESCARGAS



Seleccione → **Manual y Software de Lectores de Billetes Q-Connect**

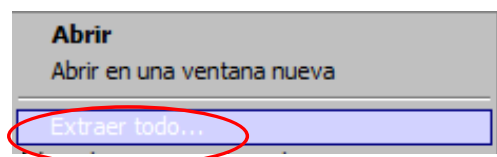
Guardar: (Guardelo en su PC)



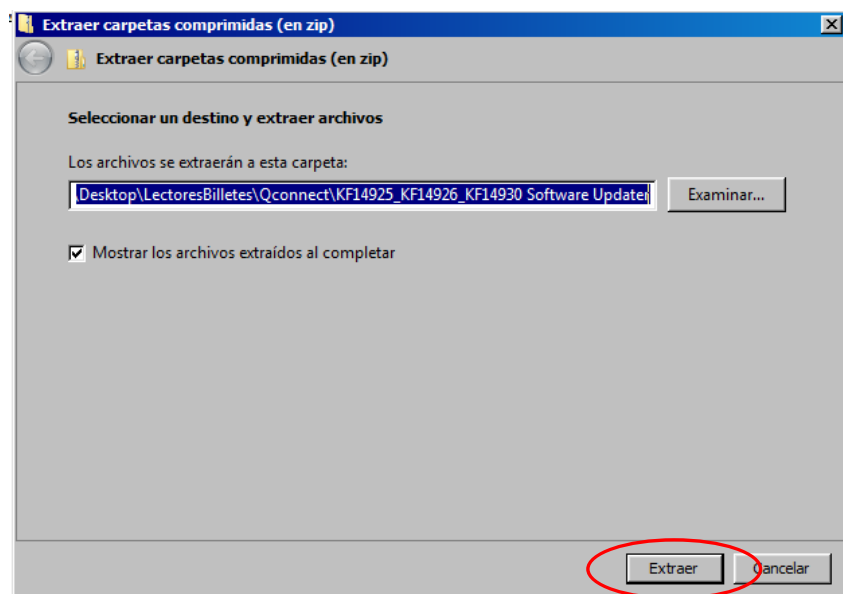
Recuerde que es un archivo .zip, descomprímalo para su posterior uso, pulse botón derecho del ratón sobre el archivo

Extraer todo...

Manual actualización detectores de billetes falsos Q-connect KF18638



Extraer



Se generará una carpeta con el mismo nombre con el software para proceder a la actualización

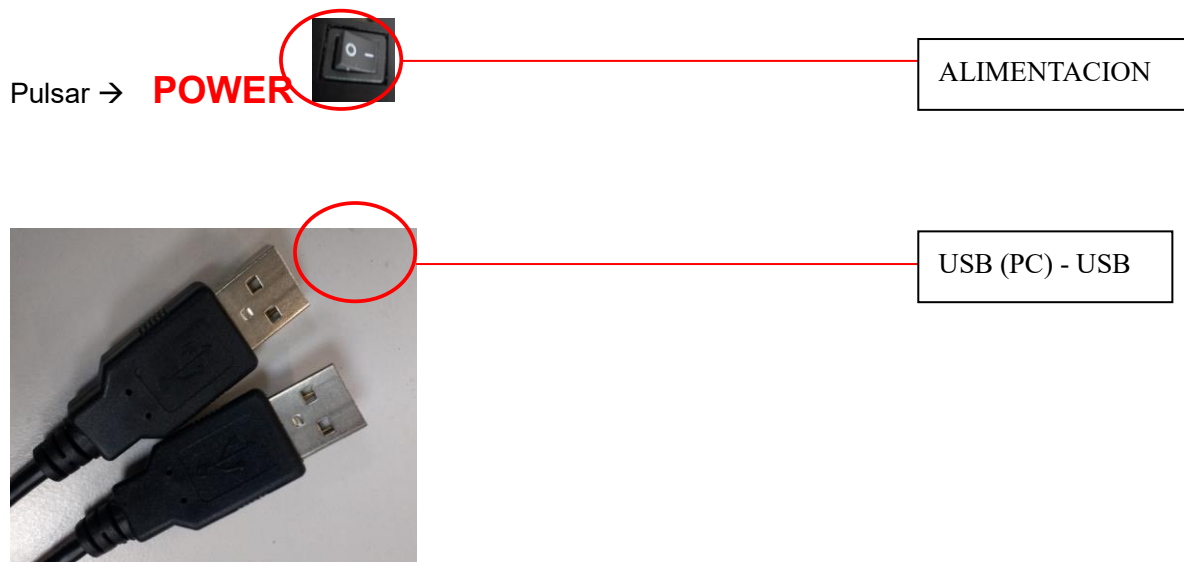
Actualización de Software

(Actualizado 07/08/2019 – Versión actualización nuevos billetes 100€ y 200€)

El software de esta máquina se puede actualizar a través del cable **USB-USB**. Conecte el cable USB al ordenador y al dispositivo, compruebe que los drivers de su sistema operativo reconocen dicho dispositivo. Esta operación debe realizarse una sola vez. Para proceder con la actualización, por favor siga estos cuatro pasos:

1. Conectar el PC y el detector por medio del cable USB.

Cable USB –USB incluido,



Comprobaremos la versión actual de la máquina en la etiqueta gris detrás de la máquina. Si la versión es **C41** no es necesario actualizarla, ya que en esta versión se incluyen los billetes nuevos de 5,10, 20, 50, 100 y 200€ de fábrica.

Modelo: Identificación modelo anterior KF18638



Apagamos la máquina



MODO ACTUALIZACION

Si nuestra versión es C40 o inferior procederemos a actualizar nuestro detector de Billetes.

Manual actualización detectores de billetes falsos Q-connect KF18638



Presionamos la tecla “MODE/BAT” y “CLR” sincronizadamente mientras encendemos el lector para ponerla en MODO ACTUALIZACIÓN



Una vez presionadas tiene que aparecer en la pantalla -dn




Este es el modo de actualización.

u


unan

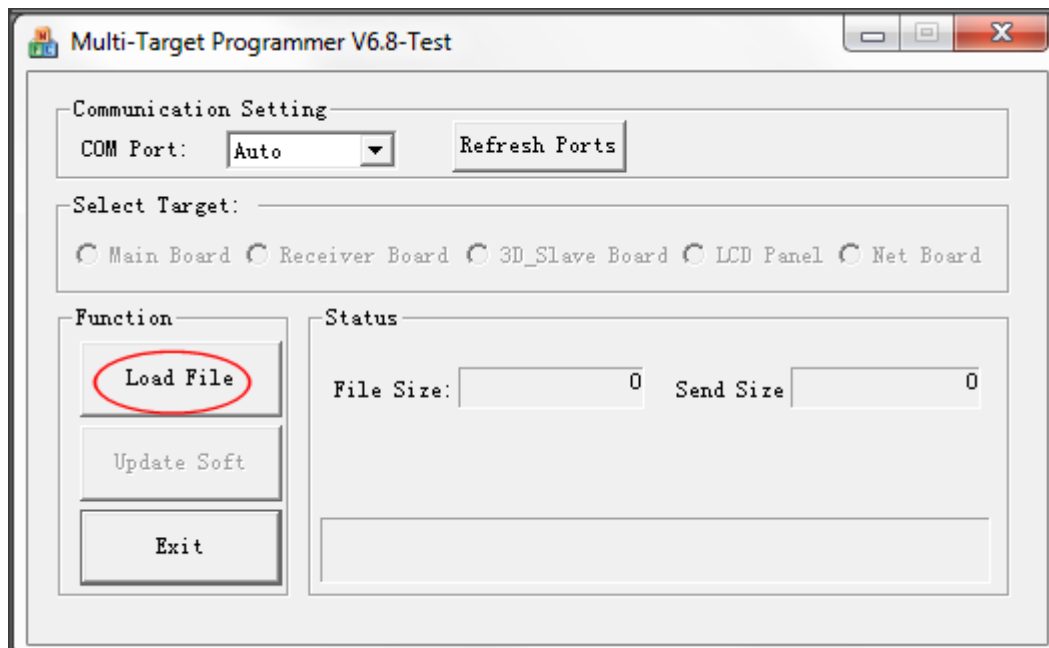
2. Si su equipo presenta problemas al conectar el USB al Lector y le solicita los Drivers, en la carpeta DRIVERS puede encontrar un ejecutable para instalarlos. **REINICIAR EL PC DESPUES DE ESTE PASO**

Instalamos: **USB Driver auto install**


 Driver-PL2303_Prolific_DriverInstaller_v1.11.0

3. Abrir la carpeta que descomprimió y ejecutar el archivo para proceder a la actualización del software.

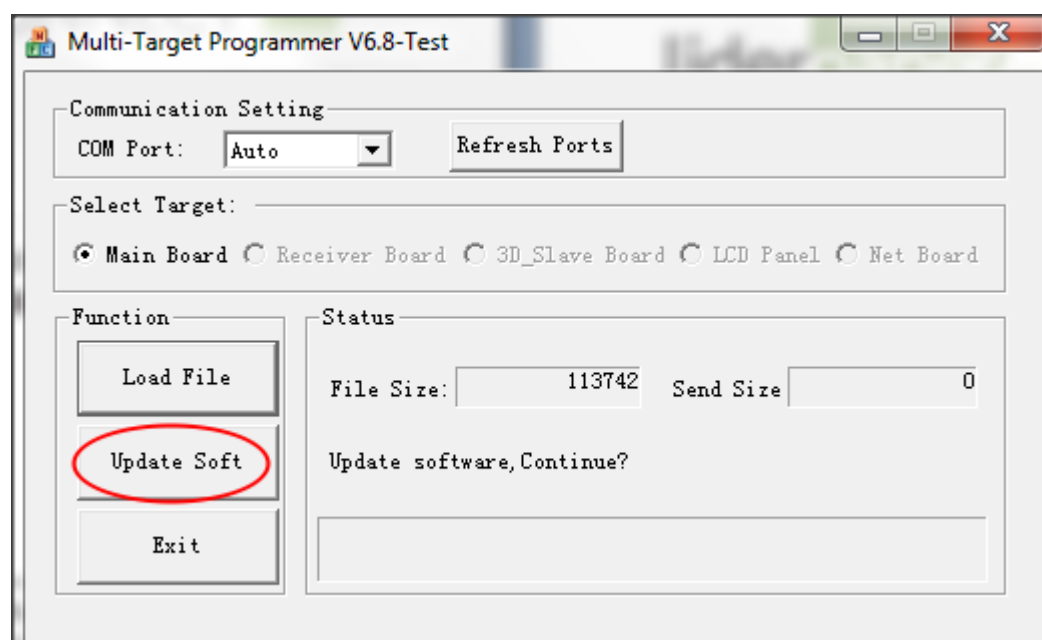
 Multi-Target Programmer V6.8-Test



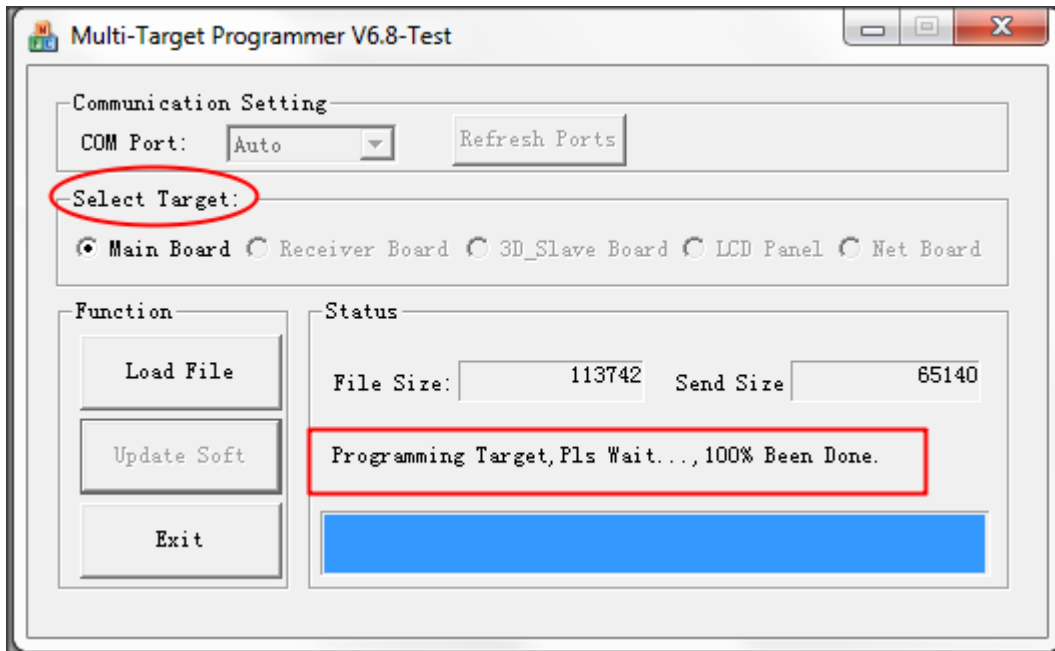
Hacer Click en la tecla "**Load File**", luego seleccionar el archivo que desea descargar y abrirlo. Seleccione el modelo que desea actualizar.

 DP6511SE(VC)_C41-EUR(default)-USD-GBP-CHF(2019-05-16).EUP

Hacer click en “**Update Soft**” para actualizarlo.



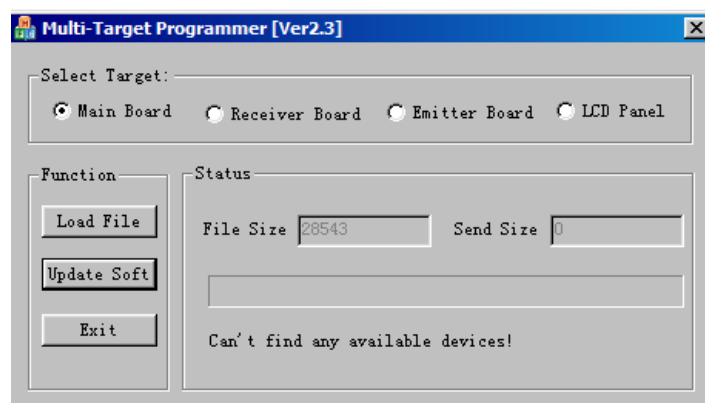
Finalizado el proceso le mostrará la siguiente imagen: “100% Been Done”.



Para Comprobar que la versión ha sido actualizada de forma correcta, al encender el Lector nos aparecerá **C41 EUP0**

Compatibilidad Drivers:

NOTA: Si no comienza la carga es debido a que no tiene el USB debidamente conectado o no funciona correctamente podrá observar este error: **"Can't find any available devices!"**



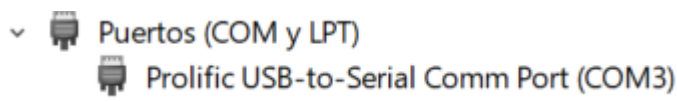
Comprobamos que nuestro puerto está correctamente detectado, para ello pulsamos en

Si es Windows 7, 8 → EQUIPO → PANEL DE CONTROL\Panel de control\Sistema y seguridad\Sistema

Manual actualización detectores de billetes falsos Q-connect KF18638

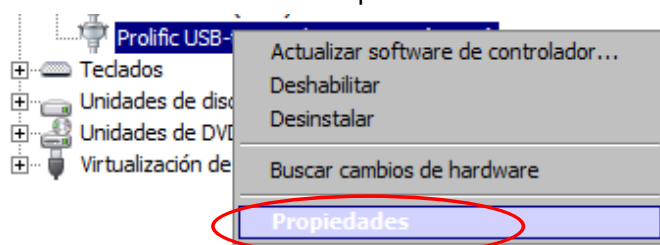
Si es Windows XP → INICIO\PANEL DE CONTROL\Sistema\Hardware\Administrador de Dispositivos

Puertos COM o LPT: Deberíamos tener activo Perfil USB-to-Serial Comm Port (COM X) Donde X debe ser del 1 al 3

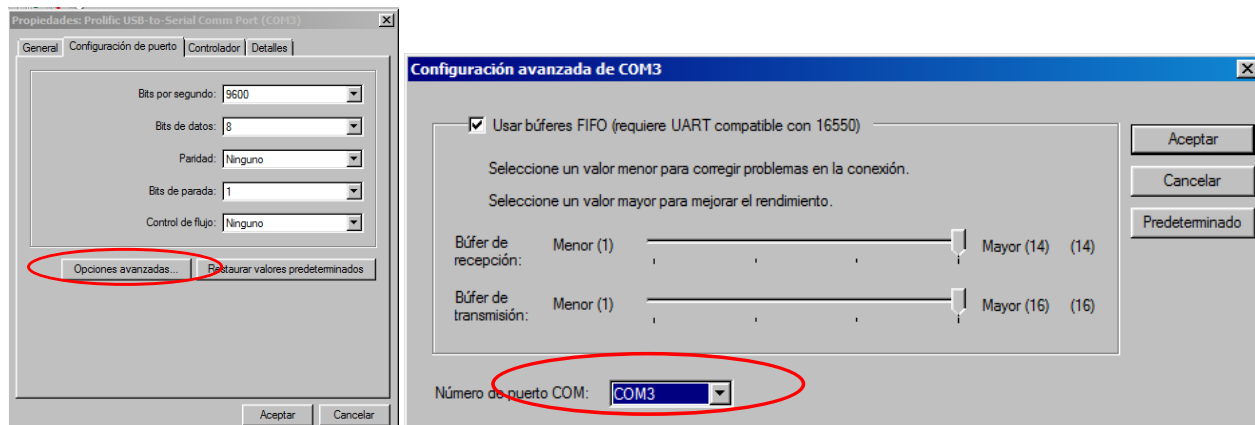


¿Cómo cambiamos el puerto si nos lo detecta superior al 5?

Pulsamos Botón derecho → Propiedades

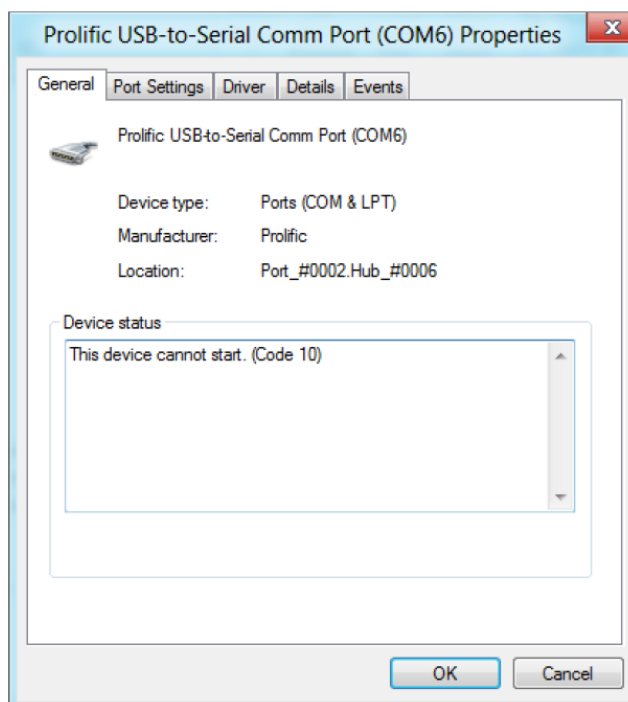
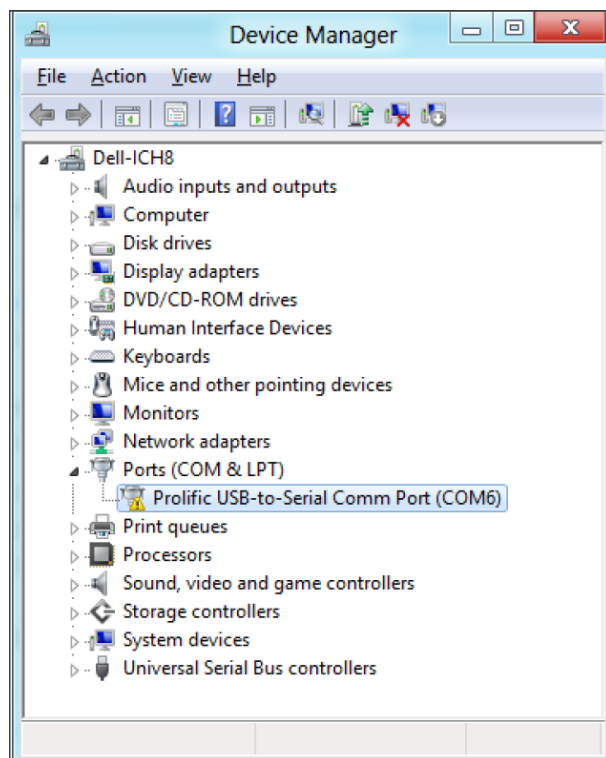


Configuración de Puerto → Opciones Avanzadas → Número de Puerto COM → seleccionemos del 1 al 3 si es posible que no estén en uso.

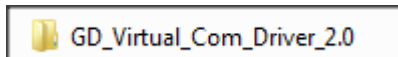


Aceptar.

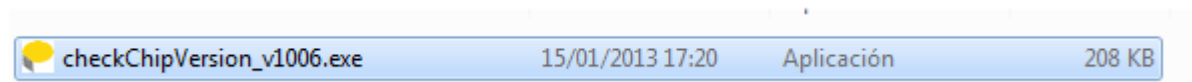
Si nos encontramos con el error Code 10, nuestra máquina usa un chip NO COMPATIBLE: COMPROBAR CON LAS SIGUIENTES TABLAS:



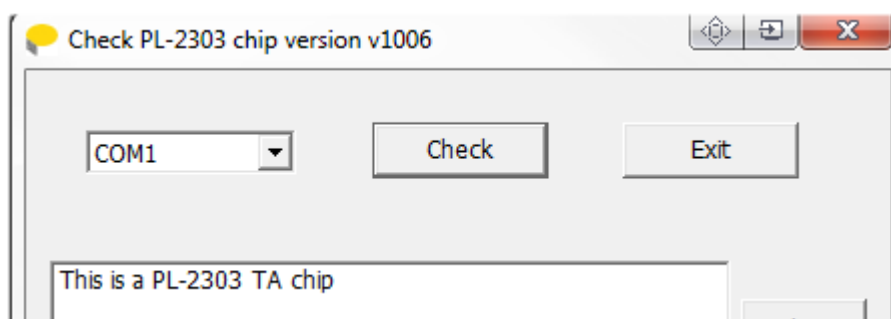
Verificar versión con el siguiente software



Para comprobar la versión de driver de la máquina ejecute: **checkChipVersion_v1006.exe**



Escoja el puerto en el que está integrado el dispositivo y marque Check



En este ejemplo el Chip mostrado es **PL-2303 TA** (según la tabla siguiente compatible con Windows 7, 8, 8.1 y Windows 10)

Compare el resultado en esta tabla

System Requirements

- ✓ PC with USB 1.1/2.0/3.0 Host Controller (USB Port) and Windows OS.
- ✓ USB Device with below PL-2303 chip versions and their supported OS Family:

Chip Version	Windows 2000 / XP Server 2003 (32 & 64 bit)	Windows Vista / 7 Server2008/R2 (32 & 64 bit)	Windows 8 / 8.1 Server2012/R2 (32 & 64 bit)	Windows 10 (32 & 64 bit)
PL-2303H	Yes	Yes	Not Supported*	Not Supported*
PL-2303HX (Rev A) or HXA	Yes	Yes	Not Supported*	Not Supported*
PL-2303X or XA	Yes	Yes	Not Supported*	Not Supported*
PL-2303HX (Rev D) or HXD	Yes	Yes	Yes	Yes
PL2303TA	Yes	Yes	Yes	Yes
PL2303TB	Yes	Yes	Yes	Yes
PL2303EA	Yes	Yes	Yes	Yes
PL2303RA	Yes	Yes	Yes	Yes
PL2303SA	Yes	Yes	Yes	Yes

Volvemos a intentar el paso **UPDATE SOFT**

4. Cuando la máquina termine de actualizarse, sonará un pitido de confirmación que le indicará que todo está correcto, desconectamos el cable de alimentación y lo encendemos de forma normal. Tendremos nuestro lector completamente actualizado.

