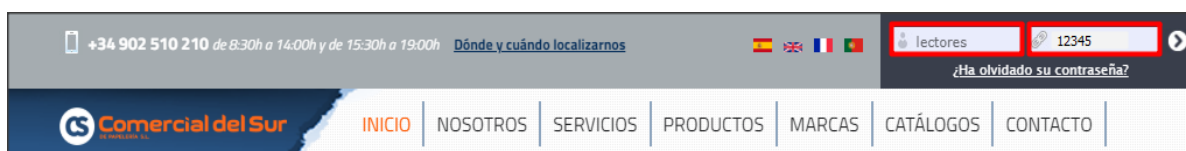


## Instrucciones para la descarga y actualización del Software Para el Lector de Billetes SIGMA **MODELO 84828 (DP-2258)**

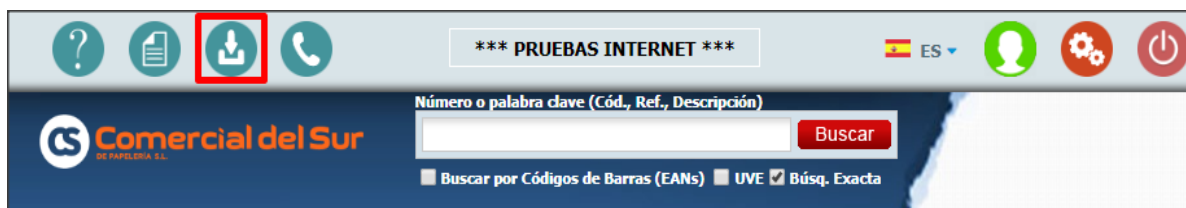
Ingresa en nuestra página <https://www.liderpapel.com/>

Usuario: lectores

Contraseña: 12345



### Descargas



### → Otras descargas → Utilidades y programas

#### DESCARGAS

- Catálogos
  - Catálogo Integral Corporativo
  - Catálogo de Marcas
  - Otros Catálogos
- Otras descargas
  - Utilidades y programas
    - Adobe Acrobat Reader
    - Java
    - Q-CONNECT
    - Manual y Software de Lectores de Billetes SIGMA**
    - Manual y Software de Lectores de Billetes Q-CONNECT
- Su Tarifa
  - Descargue Su Tarifa Mejor Precio (Actualizada)

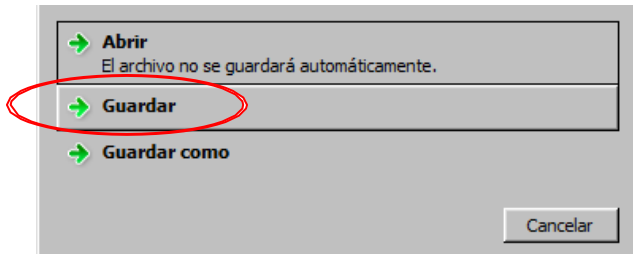
#### CATÁLOGO INTEGRAL

Más de 10.000 códigos en la más amplia un solo catálogo, porque somos fabricantes de todas las marcas de referencia nacional

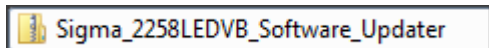
Desde Pág.	Hasta Pág.	Nombre
1	740	Catálogo Integral Corporativo
1	740	Catálogo de Marcas
2	34	01_
35	76	02_
77	188	03_
189	252	04_
253	260	05_
261	286	06_
287	362	07_
363	394	08_
395	422	09_
423	478	10_
479	500	11_
501	530	12_
531	574	13_
575	682	14_

Seleccione → **Manual y Software Lectores Billetes SIGMA**

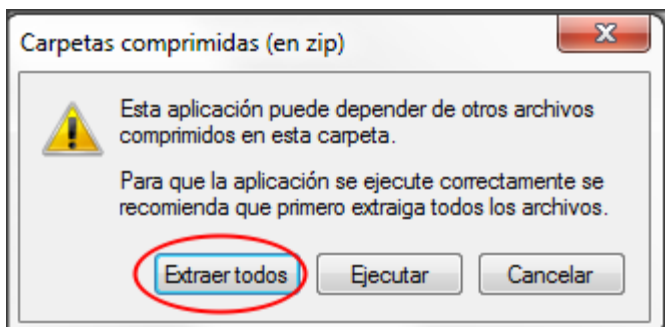
Guardar: (Guárdelo en su PC)



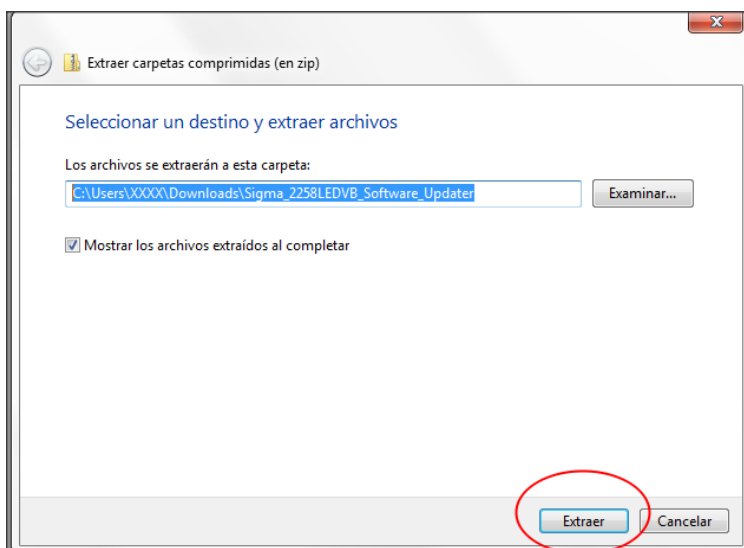
Recuerde que es un archivo .zip, descomprímalo para su posterior uso, pulse botón derecho del ratón sobre el archivo.



Extraer todos



Extraer



Se generará una carpeta con el mismo nombre con el software para proceder a la actualización.

## Actualización de Software

(Actualizado 17/05/2019 – Versión actualización nuevos billetes 100€ y 200€)

El software de esta máquina se puede actualizar a través del cable **USB-MiniUSB**. Conecte el cable USB al ordenador y al dispositivo, compruebe que los drivers de su sistema operativo reconocen dicho dispositivo. Esta operación debe realizarse una sola vez. Para proceder con la actualización, por favor siga estos cuatro pasos:

1. Conectar el PC y el detector por medio del cable USB.



Cable USB – Mini USB (**NO incluido**, Cod. 75644)



ALIMENTACION

USB (PC) - USB

Pulsar → **POWER**



durante unos segundos



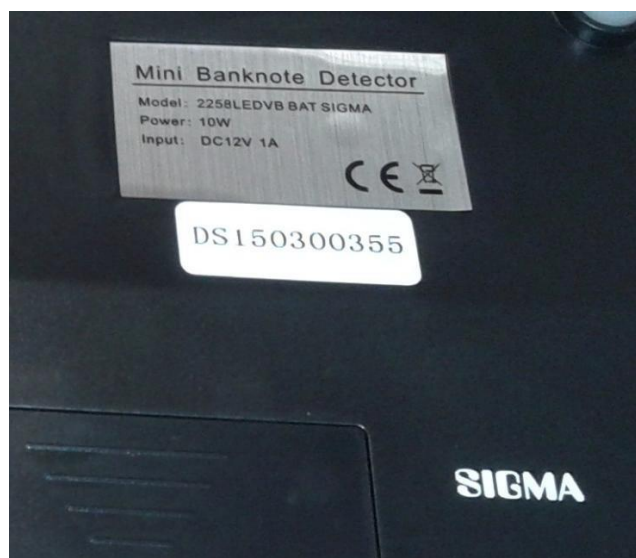
Comprobaremos la versión actual de la máquina, si la versión es **C21** no es necesario actualizar, ya que en esta versión se incluyen los billetes nuevos de 5,10, 20, 100 y 200 de fábrica.

Versión



Identificación de modelo: el modelo de identifica en la parte trasera del lector de billetes

84828 (2258LEDVB BAT)




Apagamos la máquina



## **MODO ACTUALIZACION**

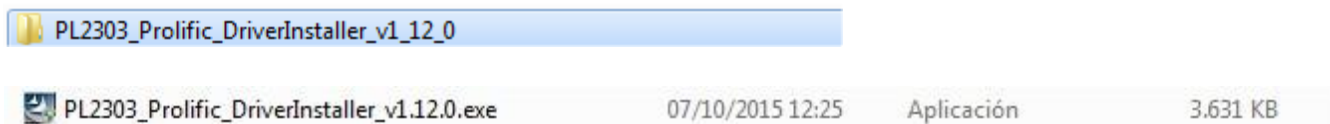
Si nuestra versión es C20 o inferior procederemos a actualizar nuestro detector de Billetes.

Presionamos la tecla “REP/DIR” y “CLR” sincronizadamente mientras encendemos el lector  para ponerla en MODO ACTUALIZACIÓN

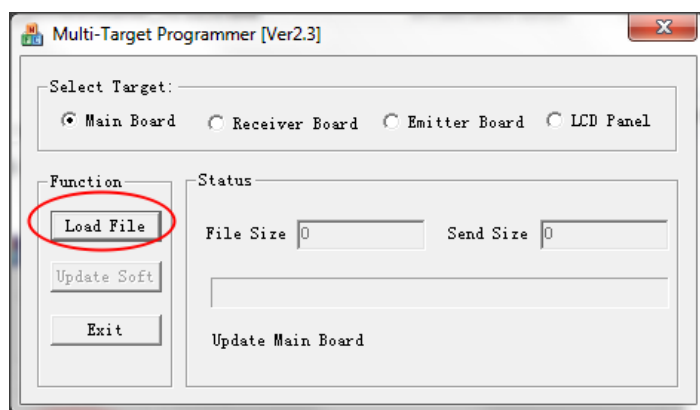
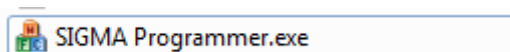


1. Si su equipo presenta problemas al conectar el USB al Lector y le solicita los Drivers, en la carpeta DRIVERS puede encontrar un ejecutable para instalarlos. **REINICIAR EL PC DESPUES DE ESTE PASO**

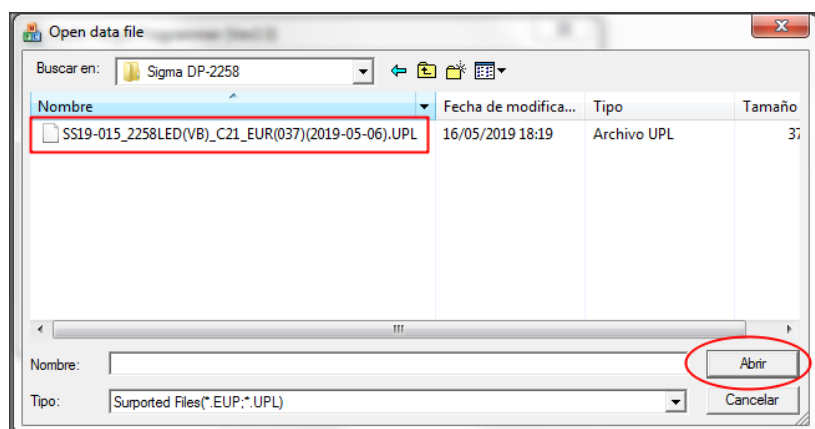
Instalamos: **PL2303\_Prolific\_DriverInstaller\_v1.12.0.exe**



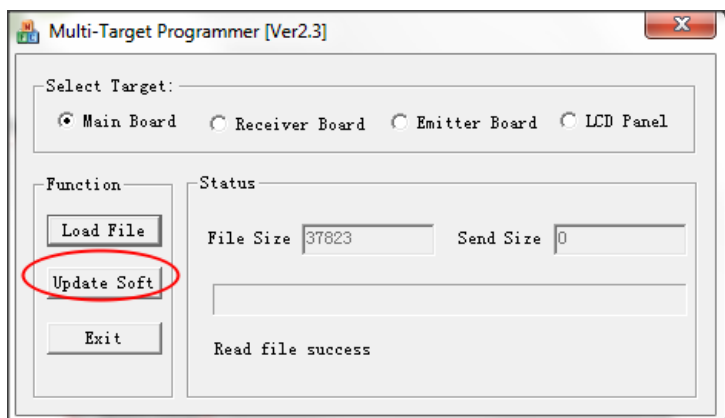
2. Abrir la carpeta que descomprimió y ejecutar el archivo para proceder a la actualización del software.



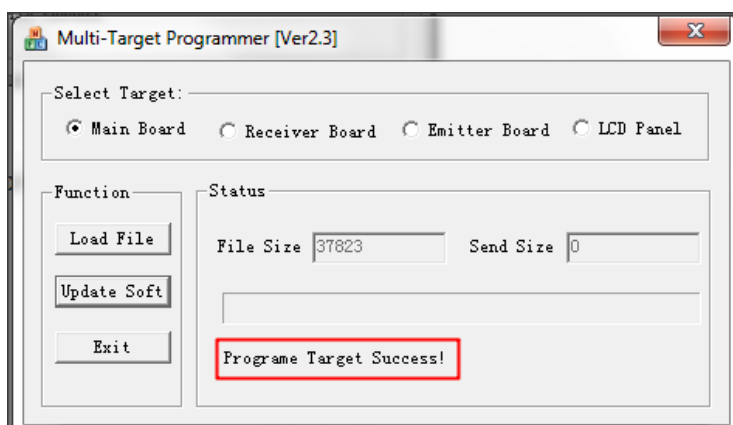
Hacer Click en la tecla **"Load File"**, luego seleccionar el archivo que desea descargar y abrirlo. Seleccione el modelo que desea actualizar.



Hacer click en **“Update Soft”** para actualizarlo.



Finalizado el proceso le mostrará la siguiente imagen: **“Program Target Sucess”**

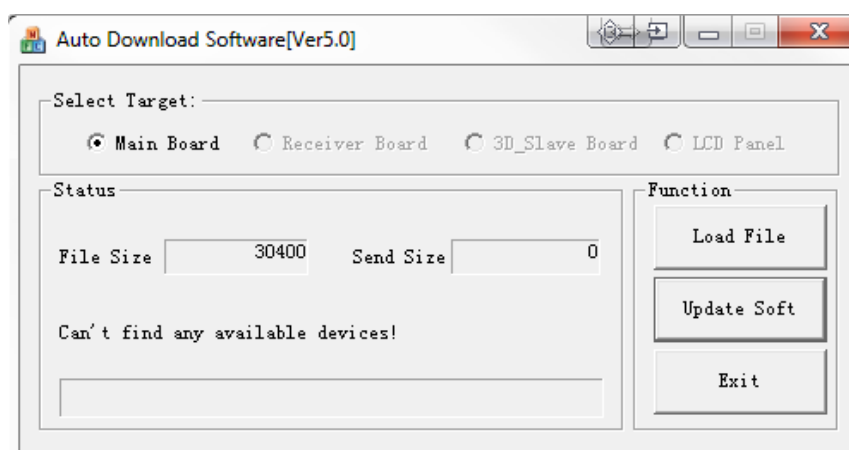


Para Comprobar que la versión ha sido actualizada de forma correcta, al encender el Lector nos aparecerá la pantalla siguiente:



## Compatibilidad Drivers:

**NOTA:** Si no comienza la carga es debido a que no tiene el USB debidamente conectado o no funciona correctamente y podrá observar este error: **“Can’t find any available devices!”**

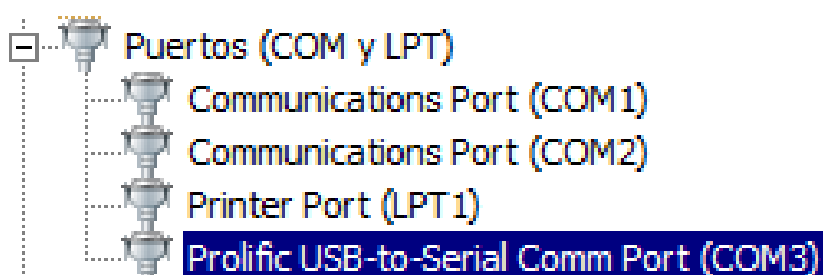


Comprobamos que nuestro puerto está correctamente detectado, para ello pulsamos en

**Si es Windows 7, 8** → EQUIPO → PANEL DE CONTROL\Panel de control\Sistema y seguridad\Sistema

**Si es Windows XP** → INICIO\PANEL DE CONTROL\Sistema\Hardware\Administrador de Dispositivos

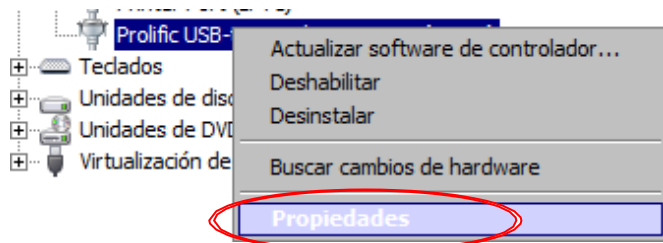
Puertos COM o LPT: Deberíamos tener activo Prolific USB-to-Serial Comm Port (COM X) Donde X debe ser del 1 al 3



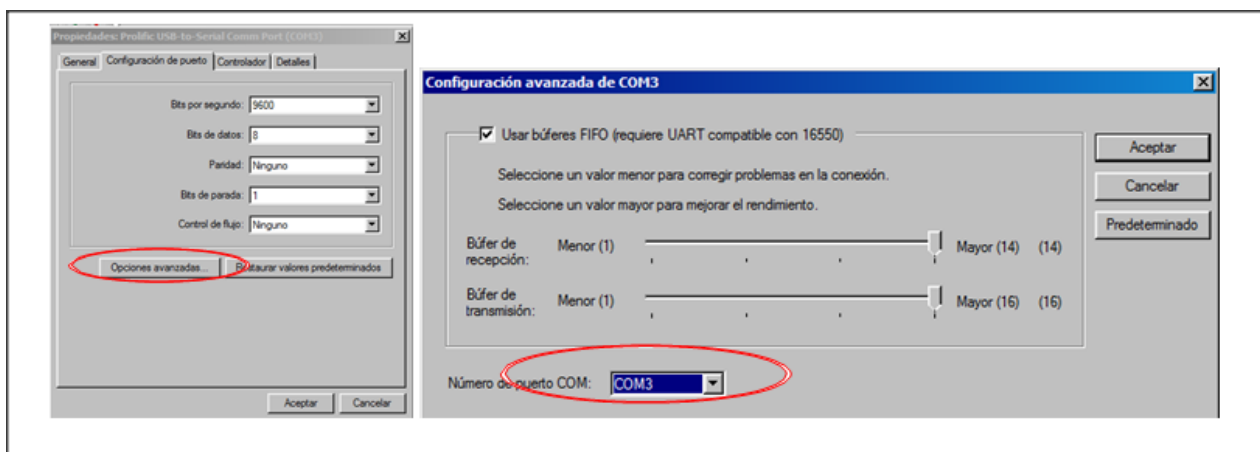


¿Cómo cambiamos el puerto si nos lo detecta superior al 5?

Pulsamos Botón derecho → Propiedades

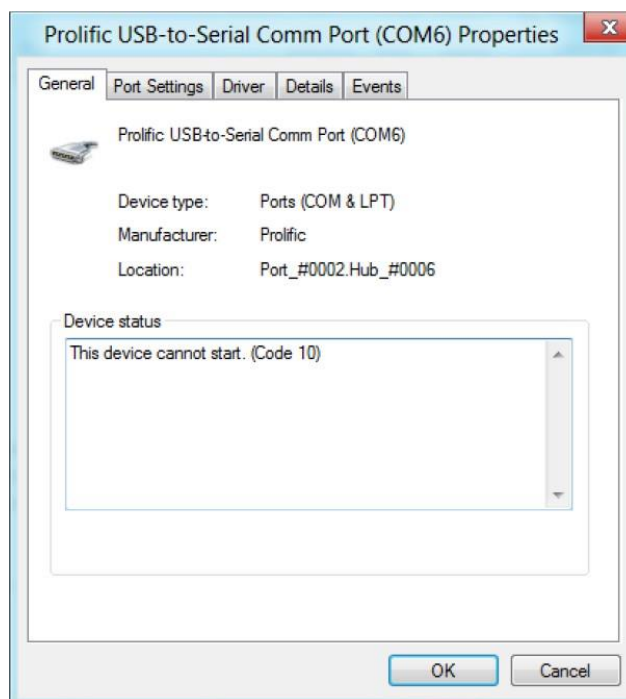
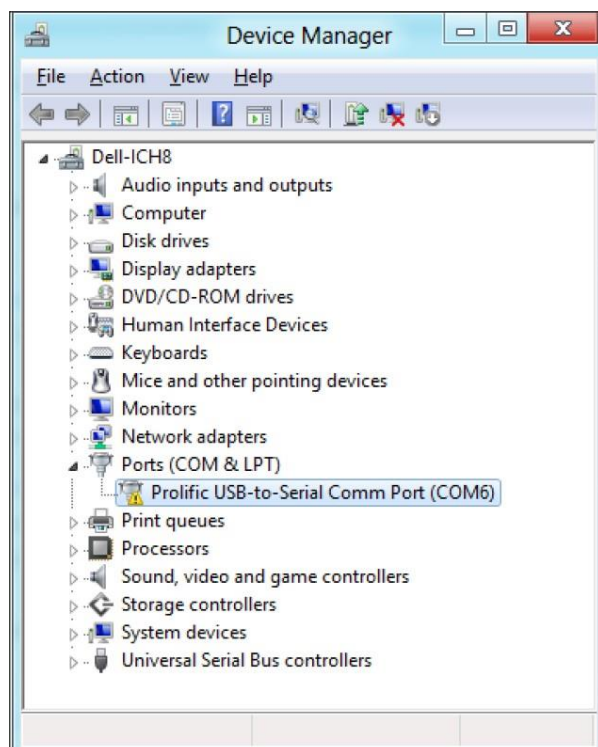


Configuración de Puerto → Opciones Avanzadas → Número de Puerto COM → seleccionemos del 1 al si es posible que no estén en uso.




Aceptar.


Si nos encontramos con el error Code 10, nuestra máquina usa un chip NO COMPATIBLE: MAS INFORMACION EN LAS SIGUIENTES TABLAS



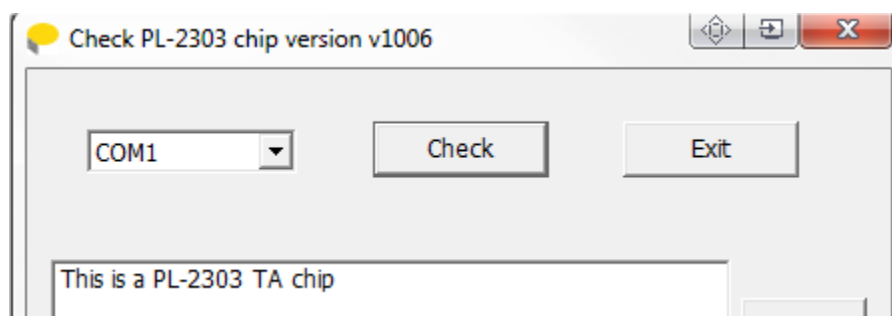
## Verificar versión con el siguiente software

 PL2303\_Prolific\_DriverInstaller\_v1\_12\_0

Para comprobar la versión de driver de la máquina ejecute: **checkChipVersion\_v1006.exe**

 checkChipVersion\_v1006.exe 15/01/2013 17:20 Aplicación 208 KB

Escoja el puerto en el que está integrado el dispositivo y marque Check



En este ejemplo el Chip mostrado es **PL-2303 TA** (según la tabla siguiente compatible con Windows 7, 8, 8.1 y Windows 10)

Compare el resultado en esta tabla

### System Requirements

- ✓ PC with USB 1.1/2.0/3.0 Host Controller (USB Port) and Windows OS.
- ✓ USB Device with below PL-2303 chip versions and their supported OS Family:

Chip Version	Windows 2000 / XP Server 2003 (32 & 64 bit)	Windows Vista / 7 Server2008/R2 (32 & 64 bit)	Windows 8 / 8.1 Server2012/R2 (32 & 64 bit)	Windows 10 (32 & 64 bit)
PL-2303H	Yes	Yes	Not Supported*	Not Supported*
PL-2303HX (Rev A) or HXA	Yes	Yes	Not Supported*	Not Supported*
PL-2303X or XA	Yes	Yes	Not Supported*	Not Supported*
PL-2303HX (Rev D) or HXD	Yes	Yes	Yes	Yes
PL2303TA	Yes	Yes	Yes	Yes
PL2303TB	Yes	Yes	Yes	Yes
PL2303EA	Yes	Yes	Yes	Yes
PL2303RA	Yes	Yes	Yes	Yes
PL2303SA	Yes	Yes	Yes	Yes

Volvemos a intentar el paso **UPDATE SOFT**

5. Cuando la máquina termine de actualizarse, sonará un pitido de confirmación que le indicará que todo está correcto, desconectamos el cable de alimentación y lo encendemos de forma normal. Tendremos nuestro lector completamente actualizado.



